

¿Conocemos Bocairent? (II)

En el año 1981, realicé una exposición de fotografías con este mismo título, en el programa de mano que hice con tal motivo, comentaba de manera resumida varios temas relacionados con la historia de Bocairent. Dichos temas eran: Canteras, Ermitas y Construcciones o Ruínas (1).

En esta ocasión, y profundizando más sobre los temas ya mencionados, hablaré concretamente de las Canteras de Bocairent y donde se utilizó la piedra, convertida, posteriormente en sillería. En primer lugar, me ocuparé de las canteras que se encuentran en la zona "Els Catans" (2).

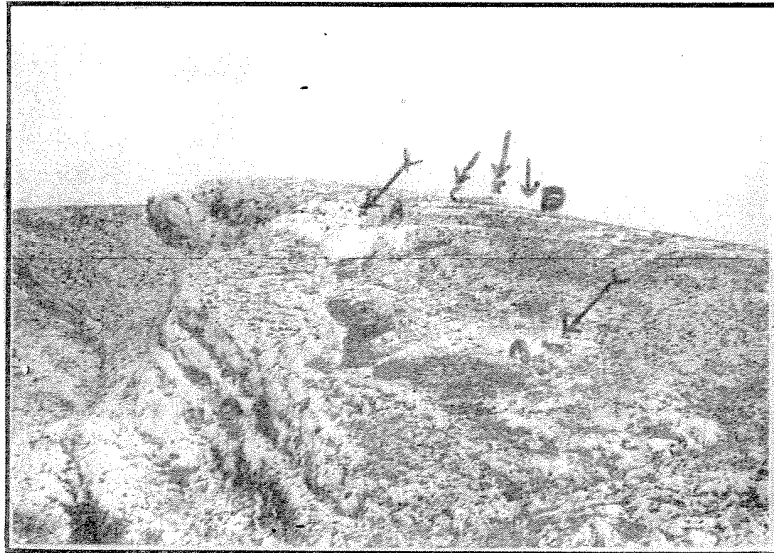


Foto 1.- Panorámica zona "Els Catans"

En la foto 1 pueden apreciar una panorámica de esta zona y donde se encuentran las canteras, marcadas con las letras A-B-C-D-E.

De las cinco canteras, la marcada con la letra A es la más grande. Visitando el lugar, se aprecia que de aquí, se extrajo gran

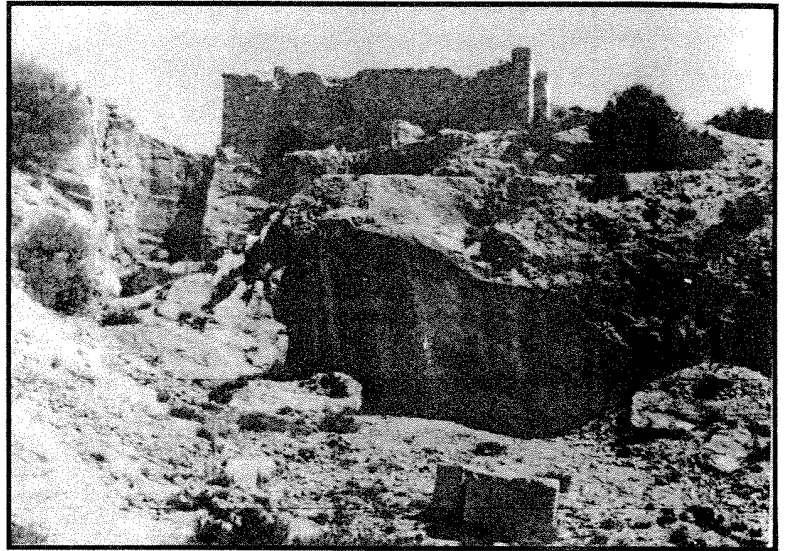


Foto 2.- Panorámica Cantera A y restos vivienda

cantidad de piedra. En la parte alta de la cantera y hasta el mismo corte, de donde se sacaba la piedra, se encuentran los restos de una vivienda, que servía de cobijo a los que trabajaban aquí. En la foto 2 se ven estos detalles.

Según información obtenida por D. Antonio Belda Belda, entre los años 1910 a 1914, se extrajo piedra de esta cantera para la finca La Torre del Conde, de Fontaneres. La sillería, según el Sr. Belda, una vez cortada en bloques, era cargada en GALERAS (3) en la misma cantera, y de allí, transportada por este medio, a su lugar de destino. Quede pues dicho que en estos años, 1910-14, se exportaba piedra de Bocairent. Quizás quede en la incógnita, si

anteriormente a estas fechas, se había extraído piedras de estas canteras.

En el año 1985 visité Fontaneres, y de aquí pasé a ver y fotografiar la finca, Masía: Torre del Conde.

Debo decir que quedé gratamente impresionado, de la belleza de todo el

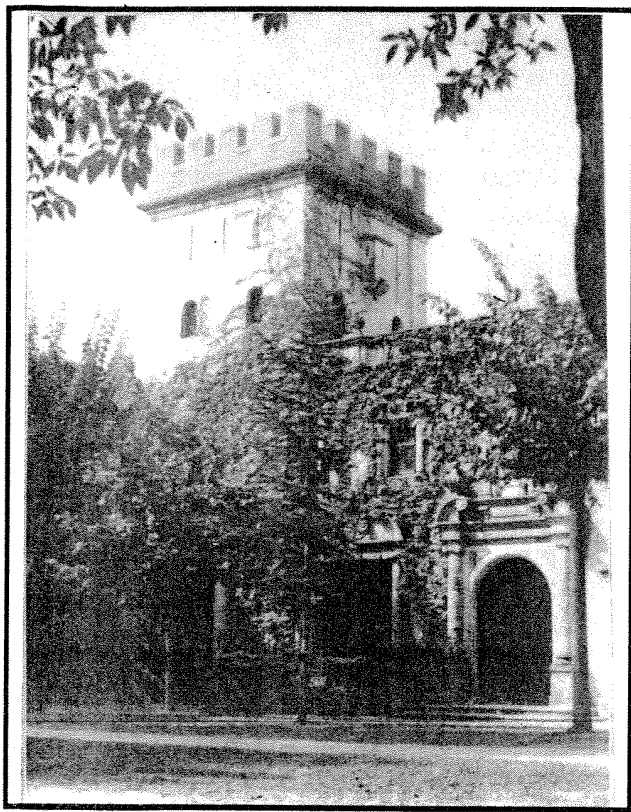


Foto 3.- Panorámica de la Torre del Conde

conjunto arquitectónico que es la "Torre del Conde".

En la foto 3 se puede apreciar la belleza de la torre almenada, que domina tan bella construcción. A su parte derecha (mirando la foto) la magnífica capilla, con una bella portada, en cuya parte superior, en una



Foto 4.- Detalle de la Capilla

ornacina, hay una imagen de la Virgen de los Desamparados, todo un bello trabajo realizado en piedra / sillería, que en su día llegó a este lugar procedente de Bocairent. A los pies de la Virgen y grabado en la piedra una fecha: AÑO: MCMXV (1915). En la foto 4 detalle de la capilla.

Describir todos los detalles de tan bella construcción, resultaría quizás demasiado extenso, pero debo resaltar algunos que considero interesante comentar.

En la foto número 5 se puede apreciar la espléndida fachada en su lado Sur, en muchas de las ventanas hay espléndidas vidrieras de colores, y en su centro, dibujada una torre. Este mismo dibujo se encuentra esculpido en la piedra, en la parte baja y al centro de cada ventana.

Pasando ahora a la puerta principal, diré que, como el resto de la construcción es magnífica. El mismo tipo de pilares que en la capilla, pero recta la parte superior. A los lados, los mismos adornos. En el centro de estos adornos está colocado el escudo del conde, (uno de ellos) grabado como es normal en un bloque de piedra.

Pasando al interior, nos encontramos en un pequeño patio y a su izquierda según entramos está la puerta de entrada a la torre. En el centro de dicha torre, y cerca de la parte superior de la puerta nos encontramos con el segundo escudo, también grabado en piedra, pero que no es igual que el que se encuentra en la puerta principal. En la foto número 6 pueden observarse estas diferencias.(4).

En pocas líneas esta es una descripción de dónde se utilizó la piedra de las canteras "Els Catans".

Desde mi punto de vista creo que la piedra extraída de las canteras B, C y E, sería para el mismo sitio, dada su proximidad con la más grande A y por estar cerca del camino para poder ser transportada. Decir también que la cantera E, por su pequeñez no está incluida en fotos.

Añadir a lo dicho anteriormente, que de estas canteras también se extrajo piedra para construir fuentes ornamentales,

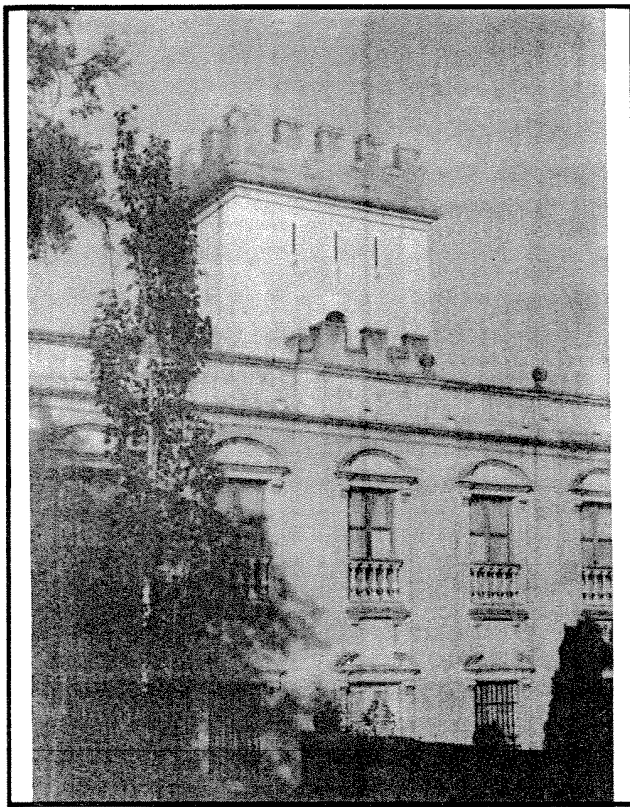
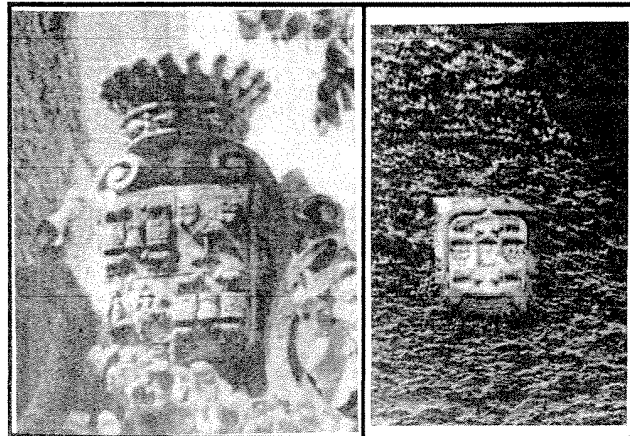


Foto 5.- Torre del Conde. Vista sur.

concretamente en Madrid, la transportaban de la cantera hasta la estación del ferrocarril de vía estrecha (año 1882). Por él llegaba a Villena y de Villena por ferrocarril a Madrid. Estos datos han sido facilitados por el Sr. "Sirera".



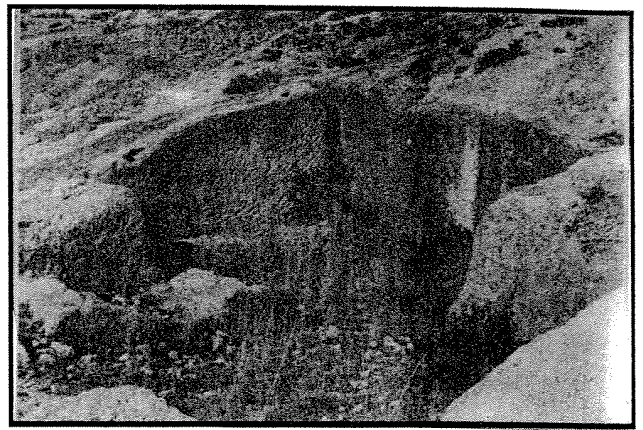
Escudo Puerta Principal

Escudo en la Torre

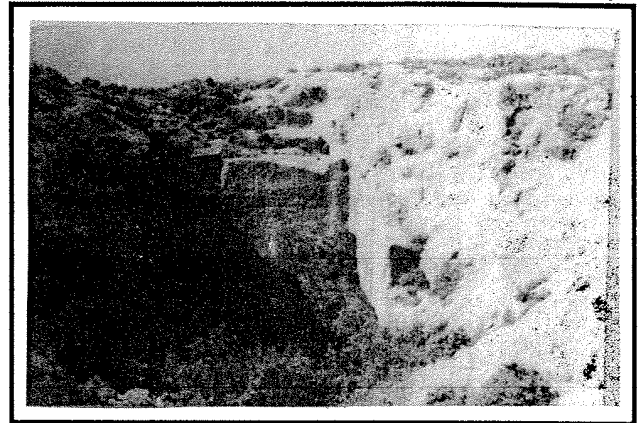
También se ha utilizado piedra de estas canteras en la construcción del Convento de RR. MM. Agustinas (construido en el año 1556) en Bocairant.

Pasemos por último a la Cantera D, ésta se aparta un poco de la zona "Els Catans", pero la he incluido en la zona por estar muy próxima a dicho lugar.

Dicha cantera se encuentra en la parte solana, a espaldas de la ermita de Sant Anto-



Cantera B



Cantera C

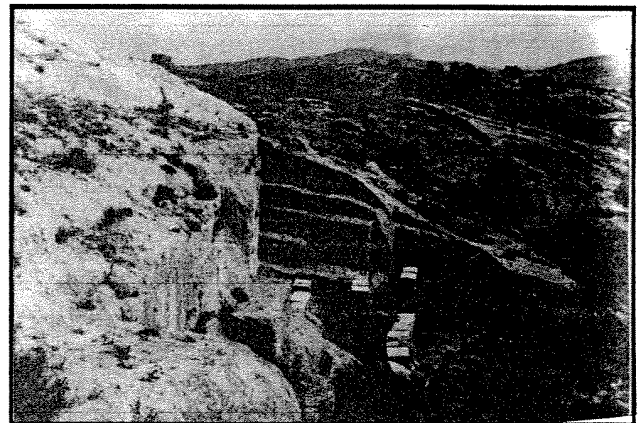


Foto 9.- Cantera D

ni Abad (1504), en la foto nº 9, panorámica de la misma. Según los datos que he recogido, la piedra de esta cantera se utilizó para la construcción de la Casa Ibáñez. Dicha casa fue adquirida por la Constructora Mariola junto con la fábrica que había junto a ella, con el fin de construir un bloque de viviendas. Tras derribar todos los edificios quedó en pie la fachada, catalogada de interés histórico-artístico local. Esta fachada, permaneció apuntalada durante cinco años, (ver foto 10) concretamente hasta el día 13 de Mayo de 1985, fecha en la que la Constructora Mariola la derribó para posteriormente, comenzar las obras del bloque de viviendas, que en la actualidad siguen su curso.

Debo añadir a lo dicho, que posiblemente también se haya utilizado piedra de esta cantera en la cercana ermita de "Sant Antoni Abad". He llegado a esta conclusión porque en dicha ermita, abunda también la sillería. Debo decir, que sobre esto, no he encontrado nada que lo confirme, pero cabe la posibilidad, dado que se encuentran muy cerca la ermita y la cantera

Ontinyent, 30 de Octubre de 1985

RAFAEL DOMENECH DOMINGUEZ



Foto 11.- Casa del Conde Torrefiel en Ontinyent

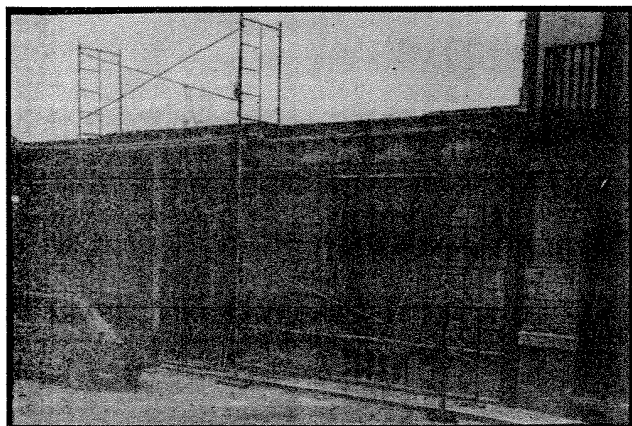


Foto 10.- Fachada semiderribada Casa Ibáñez

Fotos del Autor

R. Doménech

ACLARACIONES

(1) El texto íntegro del programa de mano, junto con varias fotografías de los temas comentados, fué publicado en el programa de fiestas de Sant Agustí, Agosto del año 1981.

(2) La zona "Els Catans" es la situada en la parte superior y ladera de les covetes dels moros. Su dueño es el Sr. Portas (de Alcoy) o sus descendientes. En la actualidad, también se conoce esta zona como "del Licorero", por dedicarse antiguamente uno de sus dueños (de parte de esta zona) a producir licores. En dicha zona hay 5 canteras.

(3) Galera (Del b. Lat. galera). Carro grande de cuatro ruedas, al que se pone ordinariamente una cubierta o toldo de lienzo fuerte.

(4) La Torre del Conde pertenecía al Conde de Torrefiel, en la actualidad pertenece a uno de sus descendientes. En lo referente a los escudos, diré lo siguiente: el motivo que haya dos escudos es porque el Conde tenía dos títulos: el de Conde Torrefiel y Velliscas. El escudo que hay en una de las paredes de la Torre, es igual que el de la casa del Conde de Torrefiel en Ontinyent (foto 11). El otro, corresponde al segundo título; éste se encuentra encima de la puerta de entrada.